

Ekonomia

Skład: Przemysław Borys

15 kwietnia 2006

Spis treści

1	Wprowadzenie do Ekonomii	3
1.1	Gospodarowanie	3
1.2	Dobra	4
1.3	Praca	4
1.4	Zasoby	4
1.5	Czynniki produkcji (wytwórcze)	5
1.6	Alokacja zasobów	5
1.7	Elementy procesów gospodarowania	5
1.8	Problem rzadkości	5
1.9	Konieczność gospodarowania	5
1.10	Koszt alternatywny	6
1.11	Problem optymalizacji decyzji	7
1.12	Problem racjonalności gospodarowania	7
1.13	Zasada racjonalnego gospodarowania	7
2	Gospodarka, system gospodarczy oraz struktura podmiotowa gospodarki	8
2.1	Struktura podmiotowa gospodarki	8
2.2	Podmioty makroekonomiczne	10
3	Ekonomia	11
3.1	Nurty gospodarcze - historia	11
3.2	Współczesne nurty ekonomii	12
3.3	Ekonomia a nauki ekonomiczne	12
3.4	Funkcje ekonomii	13
3.5	Podział ekonomii	13

4	Metoda ekonomii oraz narzędzia analizy ekonomicznej	14
4.1	Produkty etapu abstrakcji	15
4.2	Narzędzia analizy ekonomicznej	16
5	Rynek, gospodarka rynkowa	16
5.1	Gospodarka rynkowa	17
5.2	Modele gospodarki rynkowej	17
5.3	Warunki do produkcji towarowej	18
5.4	Funkcje pieniądza	18
5.5	Popyt	19
5.6	Podaż	19
5.7	Prawo popytu i podaży	20
6	Struktury rynku	22
6.1	Struktury rynku	23
6.2	Konkurencja doskonała	23
6.3	Monopol	24
6.4	Konkurencja monopolistyczna	24
6.5	Oligopol	24
7	Rachunek dochodu narodowego w gospodarce	25
7.1	Jak liczyć wytworzoną wartość	26
7.2	Dochód narodowy wytworzony i podzielony	28
7.3	Międzynarodowe porównanie	28
7.4	Struktura dochodu narodowego i jej zmiany	28
7.5	Podział dochodu narodowego	28
8	Wzrost gospodarczy	29
8.1	Wzrost a rozwój gospodarczy	30
8.2	Czynniki wzrostu gospodarczego	30
9	Bezrobocie	30
9.1	Rodzaje bezrobocia	31
9.2	Przyczyny bezrobocia	32
9.3	Sposoby likwidacji bezrobocia	33
9.4	Koszty prywatne i społeczne	33
10	Inflacja	34
10.1	Jak obliczać inflację	34
10.2	Przyczyny inflacji	34
10.3	Rodzaje inflacji	35
10.4	Skutki inflacji	35

10.5 Sposoby przeciwdziałania inflacji	36
10.6 Inflacja a inne cele	36
11 Literatura	36

1 Wprowadzenie do Ekonomii

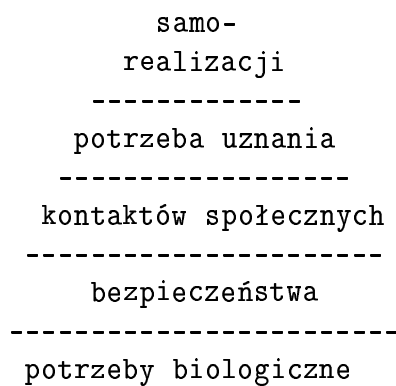
1.1 Gospodarowanie

Ekonomia jest nauką o gospodarowaniu. *Gospodarowanie* to całokształt działań ludzi związanych z zaspokajaniem potrzeb.

Potrzeby ludzkie to brak czegoś, niedobór, niedosyt czegoś. Mogą być

- indywidualne
- zbiorowe
- fizyczne (zaspokajane środkami materialnymi)
- duchowe (niematerialnymi)
- niższego rzędu
- wyższego rzędu (luksusowe)
- teraźniejsze
- przyszłe
- komplementarne
- substytucyjne

Piramida Maslova (piramida potrzeb)



Potrzeby różnią się historycznie i geograficznie. Występuje subiektywność potrzeb.

Ekonomia zajmuje się potrzebami, które są zaspokajane za pomocą środków materialnych.

1.2 Dobra

Materialne środki zaspokajające potrzeby ludzkie to *dobra*.

Można je podzielić na *produkty* i *usługi*.

Produktem nazywamy coś materialnego, co da się przechować, coś co jest trwałym dobrem, które aby mogło zaspokoić nasze potrzeby, musi wejść w nasze *posiadanie*.

Usługą nazywam zaspokojenie potrzeby w taki sposób, że nie musimy wejść w posiadanie dobra. Np. korzystanie z usługi gastronomiczno-hotelowej.

Dobra można również dzielić na *konsumpcyjne* (bezpośredniego zaspokajania potrzeb, np. jedzenie) i *inwestycyjne* (pośredniego zaspokajania potrzeb, za ich pomocą wytwarzamy dobra konsumpcyjne).

Ponadto, dobra mogą być *prywatne* bądź *publiczne* (te które nie powinny być własnością prywatną, jak np. latarnia morska).

W końcu dobra mogą być *wolne* (dane człowiekowi przez naturę, nie wynikające z działalności gospodarczej ludzi) i *gospodarcze*. Obecnie nie istnieją w zasadzie dobra wolne, bo nawet woda czy powietrze są oczyszczane przez człowieka.

1.3 Praca

Pracą jest celowa, świadoma działalność ludzi przysposabiająca zasoby natury do zaspokojenia własnych potrzeb.

Produkcja to praca jako proces.

1.4 Zasoby

- *Zasoby ludzkie*: ludzie ze swoimi umiejętnościami, zdolnościami i kwalifikacjami
- *Zasoby naturalne*: lasy, minerały
- *Kapitał rzeczowy*: środki materialne niezbędne przy procesie produkcji, np. maszyny.

1.5 Czynniki produkcji (wytwórcze)

Oznaczają one prawie to samo co zasoby, lecz w innym kontekście. Są to niezbędne nakłady w procesie produkcji.

Trzy czynniki wytwórcze to *praca* (kapitał ludzki), *kapitał* (kapitał rzeczowy), *ziemia* (kapitał naturalny). Niektórzy do czynników wytwórczych zaliczają też postęp naukowo techniczny, ale jest to raczej kombinacja wcześniejszych czynników.

1.6 Alokacja zasobów

Rozmieszczenie, rozdysponowanie zasobów

1.7 Elementy procesów gospodarowania

- produkcja
- podział
- wymiana
- konsumpcja

Punktem wyjścia jest *wytwarzanie* dóbr. Celem jest *konsumpcja*. *Podział* to dzielenie tego co wytworzono. W chwili obecnej podział nie jest w formie rzeczowej ale wartościowej. Podział wartości między płace i zyski. *Wymiana* obejmuje zamianę formy pieniężnej na rzeczową.

1.8 Problem rzadkości

Gospodarowanie napotyka na ograniczenie zasobów. Np. chcemy coś zrobić ale nie mamy do tego odpowiedniej siły roboczej.

Zapotrzebowanie to wszystko co człowiek chciałby mieć. *Zdolności* to możliwości, mówiące co człowiek może mieć. Zachodzi relacja *zapotrzebowanie* > *zdolności*.

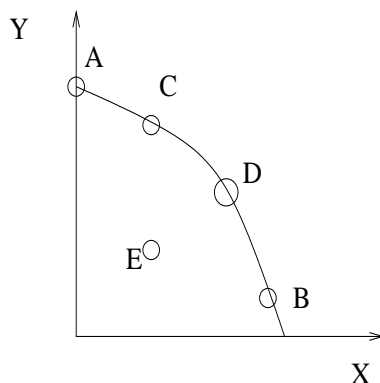
1.9 Konieczność gospodarowania

Konieczność gospodarowania wynika z zaspokajania potrzeb ludzkich. Problem rzadkości jest drugą kwestią konieczności gospodarowania. Z tego względu człowiek w procesie gospodarowania musi dokonywać cały czas *wyboru*. Z tego względu można powiedzieć, że gospodarowanie to ciągłe dokonywanie wyboru.

1.10 Koszt alternatywny

Jeśli wybierzemy X to nie mamy Y. Nie możemy np. kupić wszystkiego. Jak kupimy nowy telewizor to nie kupimy mebli.

Np. w przedsiębiorstwie kosztem alternatywnym są odsetki których firma nie ma jeśli nie zostawiła pieniędzy w banku, ale je na coś wydała.



Rysunek 1: Koszt alternatywny

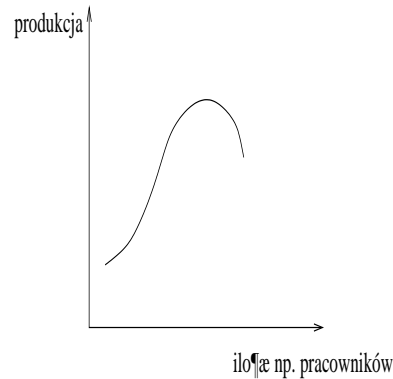
Na rysunku wytwarzamy tylko 2 dobra. Całe zasoby są przeznaczone tylko na te dobra. Krzywa pokazuje maksymalny poziom produkcji przy pełnym wykorzystaniu wszystkich zasobów.

Punkt A pokazuje sytuację gdy wytwarzamy tylko dobro Y. Punkt B tylko dobro X. Punkty C i D obrazują wytwarzanie obu dóbr w różnych proporcjach. Widać, że jeśli chcemy wytwarzać dobro Y, to musimy to robić kosztem (alternatywnym) dobra X i odwrotnie. Ta rezygnacja z pewnej ilości jednego dobra to koszt alternatywny.

Punkt E pokazuje niepełne wykorzystanie zasobów. Punkty ponad krzywą są nieosiągalne w obecnych warunkach, lecz można je osiągnąć w przyszłości. Można to zrobić na dwa sposoby:

- Ekstensywnie - przez zwiększenie ilości zasobów np. odkrycie nowych źródeł energii,
- Intensywnie - gdy lepiej wykorzystujemy już istniejące zasoby. Do tego potrzebny jest rozwój naukowo techniczny.

W ekonomii działa prawo nieproporcjonalnych przychodów. Stąd nie mamy linii prostej ale parabole: jeśli zmniejszamy produkcję Y o jakąś wartość to produkcja X nie wzrośnie o tę samą wartość. Np. zwiększając ilość pracowników zwiększamy ilość produkcji ale do pewnego czasu. Potem wydajność zaczyna spadać.



Rysunek 2: Wielkość produkcji w zależności od ilości pracowników

1.11 Problem optymalizacji decyzji

W ekonomii przyjmuje się, że kryterium optymalizacji jest maksymalna korzyść. Decyzja jest *optymalna* gdy

- jest maksymalna różnica między kosztami a korzyściami
- koszty krańcowe i korzyści krańcowe się równoważą
- korzyści netto są maksymalne

1.12 Problem racjonalności gospodarowania

Racjonalne działanie jest to takie działanie, które przyczynia się do maksymalnych korzyści. Są dwa pojęcia racjonalności (wg. Simon):

- rzeczywista - dotyczy wyniku wyboru i traktuje wybór jako racjonalny gdy wybrane rozwiązanie prowadzi do maksymalnej korzyści
- proceduralna - odnosi się do procesu wyboru kiedy ludzie wybierają metody prowadzące ich do osiągnięcia maksymalnych korzyści.

1.13 Zasada racjonalnego gospodarowania

- Zasada maksymalnego efektu - polega na tym, że przy danych środkach staramy się osiągnąć maksymalny efekt,
- Zasada minimalnego wkładu - polega na tym, że chcemy dany cel osiągnąć przy najmniejszych kosztach.

Do problemu racjonalnego gospodarowania podchodzimy inaczej z punktu widzenia mikro i makroekonomii.

2 Gospodarka, system gospodarczy oraz struktura podmiotowa gospodarki

- *gospodarka* - pojęcie bliskoznaczne do gospodarowania. To całokształt warunków bezpośrednio wpływających na procesy gospodarowania oraz mechanizmy i treści tych procesów.
- *system gospodarczy* - gospodarke możemy traktować jako system. Zmiana położenia jednego elementu ma wpływ na położenie innego.

Gospodarka jest traktowana jako element systemu społecznego. Jego subsystemem jest system gospodarczy. Z drugiej strony mówimy, że gospodarka jest traktowana jako system. Jeżeli np. traktujemy gospodarke światową jako system, to gospodarka narodowa będzie *subsystemem*. Możemy też traktować gospodarke narodową jako system, a wówczas jej różne działy będą subsystemami.

Znaj jest w ekonomii podział gospodarki na dwie sfery (Kornai):

- sferę realną - sferę procesów materialnych zachodzących w gospodarce (produkcja, podział, wymiana, konsumpcja),
- sferę regulacyjną - sferę oddziaływania na procesy materialne: zbieranie informacji, ich przetwarzanie, zarządzanie, kierowanie.

Czasami mówimy o systemie gospodarowania w szerokim znaczeniu (z zasobami, które posiada) lub w wąskim znaczeniu (tylko o mechanizmie, ładzie gospodarczym).

Gospodarka jest systemem stochastycznym. To jest taki system, w którym skutki nie są dokładnie określone przez przyczyny. Przeciwnieństwem systemu stochastycznego jest system deterministyczny.

2.1 Struktura podmiotowa gospodarki

Podmiotem gospodarki jest każda jednostka podejmująca decyzję gospodarczą. Są różne podmioty gospodarcze. Możemy je podzielić na:

1. podmioty makroekonomiczne i mikroekonomiczne
2. podmioty sfery produkcji, podziału, wymiany, konsumpcji

3. sfery realnej, reputacyjnej

Może dojść do sprzeczności celów gospodarujących podmiotów. Np. przedsiębiorstwa dążą do minimalizacji wypłat pracowników po to by maksymalizować zyski a gospodarstwo domowe dąży do maksymalizacji wypłaty. Dochodzi tu do sprzeczności.

Główne podmioty gospodarcze

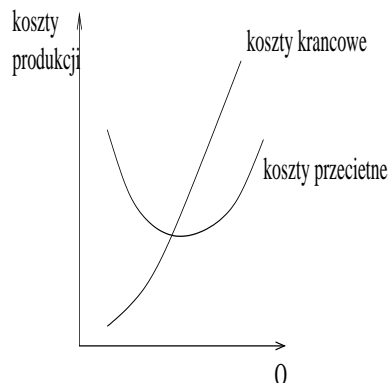
1. *przedsiębiorstwa* - podmioty makroekonomiczne, sfery produkcji (wytwarzanie dóbr i usług). Dzieli się je według wielkości, branży, form organizacyjno-prawnych (np. osobowe, jawne, kapitałowe).

Głównym celem przedsiębiorstwa jest maksymalizacja zysków. Problem jest szerszy. Celem przedsiębiorstwa jest wzrost produkcji, rozwój technologiczny, zdobycie nowych rynków, itd. Ale najważniejsza jest maksymalizacja zysków.

Przedsiębiorstwo by osiągnąć zyski musi mieć utargi (przychody) większe od kosztów. Zysk może być przeznaczony do podziału ale może być też przeznaczony na rozwój i inwestycje.

Ekonomiczne optimum i techniczne optimum produkcji

Techniczne optimum jest to taki poziom produkcji przy którym koszty są przeciętne (jednostkowe). Optimum ekonomiczne jest wówczas, gdy zyski są największe. Optimum produkcji odpowiada punktowi przecięcia krzywych optimum technicznego i ekonomicznego.



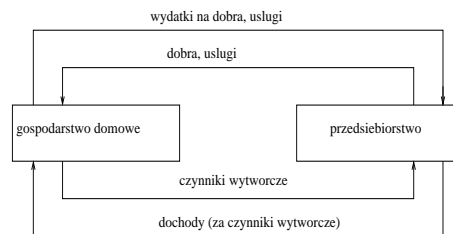
Rysunek 3: Optimum ekonomiczne

Na rysunku koszt krańcowy odpowiada zwiększeniu kosztu produkcji po zwiększeniu produkcji o jeden element.

- Gospodarstwa domowe - jest to podmiot sfery konsumpcji, chociaż sfera produkcji też ma miejsce (np. zaprawianie słoików na zimę). Dobrowolny związek ludzi razem mieszkających i gospodarujących. Gospodarstwem domowym jest najczęściej rodzina.

Celem gospodarstwa domowego jest maksymalizacja korzyści. Polega na tym aby jak najlepiej zaspokoić swoje potrzeby.

Jest związek między przedsiębiorstwem a gospodarstwem domowym. Gospodarstwo przyjmuje dobra, generuje wydatki na rzecz przedsiębiorstwa (zakupy), daje przedsiębiorstwu swoją siłę roboczą (czynniki wytwórcze), a przedsiębiorstwo daje gospodarstwom domowym dochody (np. przez zatrudnienie).



Rysunek 4: Dochód w gospodarce

- banki - przedsiębiorstwa nie będące w sferze produkcji. Są to przedsiębiorstwa sfery wymiany. One pośredniczą między tymi, którzy posiadają środki pieniężne a tymi, którzy ich nie mają. Banki są też nastawione na maksymalizację zysku.
- giełdy - wyróżniamy towarowe i papierów wartościowych.

2.2 Podmioty makroekonomiczne

- Jednostki rządowe
- Bank centralny - bank kontrolujący podaż pieniądza, oddziałuje za pomocą różnych narzędzi na banki komercyjne. Bank państwa.
- Urząd antymonopolowy - dba o to żeby nie doszło do nadmiernej monopolizacji.
- Urząd skarbowy

3 Ekonomia

Ekonomia to nauka o prawach gospodarstwa domowego opisująca normy i sposoby gospodarowania. W starożytności i w średniowieczu dyskutowano na tematy gospodarcze, ale to nie była jeszcze ekonomia. Powstanie ekonomii jako nauki datuje się po rewolucji przemysłowej w Anglii, w drugiej połowie XVIII wieku. Pierwszy nurt ekonomii to *ekonomia klasyczna*.

Twórcami ekonomii są *Adam Smith* (1723-1790) oraz *David Ricardo* (1772-1823). Dopiero oni zaczęli zajmować się problemami ekonomicznymi w sposób metodologicznie właściwy. Wcześniej istniały jednak pewne nurty.

3.1 Nurty gospodarcze - historia

Merkantylizm (XVI-XVIIw) - nurt, twierdzący że źródłem bogactwa jest *handel*.

Fizjokratyzm - nurt gloryfikujący system arystokratyczny, pracę na roli, itd. Fizjokraci twierdzili, że źródłem bogactwa jest *praca na roli*. Wszystkie inne przemysły są pasożytnicze.

Adam Smith stwierdził, że źródłem bogactwa jest *wszelka praca*. W połowie XIX wieku pojawiła się *ekonomia marksistowska*. W przełomie XIX i XX wieku nastąpił duży rozwój ekonomii. Pojawił się szereg kierunków, w którym główną rolę odgrywał kierunek *subiektywno-marginalistyczny* (o podejściu subiektywnym, wykorzystujący możliwości krańcowe). W ramach tego kierunku można wyróżnić nurty

1. Ekonomia neoklasyczna - analiza głównie mikroekonomiczna. Przedstawicielem tego nurtu jest A. Marshall.
2. Szkoła austriacka (psychologiczna) - wyjaśniała zagadnienia ekonomiczne na podstawie psychologii.
3. Szkoła lozańska (matematyczna) - wyjaśniała zagadnienia ekonomiczne na podstawie analizy matematycznej.

Inne nurty ekonomiczne obejmują

1. *ekonomię dobrobytu* - zajmującą się aspektami społecznymi gospodarowania (kwestiami dobrobytu, nędzy).
2. *ekonomię instytucjonalną* - badającą problemy gospodarcze z punktu widzenia instytucji. Twórcą tego podejścia jest T. Veblen.
3. *szkołę historyczną* - szkołę niemiecką.

W okresie międzywojennym powstała *ekonomia keynesowska* (J.M. Keynes, *Ogólna teoria zatrudnienia procentu i pieniądza*). Dał początek współczesnej makroekonomii. Jest on również twórcą współczesnego interwencjonalizmu państwa w gospodarce.

3.2 Współczesne nurty ekonomii

1. *monetaryzm* (M. Friedman) - procesy gospodarcze z punktu widzenia pieniądza. Sprzeciwia się ingerowaniu państwa w gospodarkę,
2. *ekonomia podażowa* (A. Laffer),
3. *nowa szkoła austriacka* - podejście bardzo liberalne
4. *nowa ekonomia klasyczna* (R. Lucas),
5. *teoria wyboru publicznego* - nurty nawiązujący do polityki.

Nazwę ekonomii wprowadza ekonomia neoklasyczna. *Definicje ekonomii* są następujące

1. Ekonomia to nauka o gospodarowaniu. Ta definicja odnosiłaby się tylko do ekonomii klasycznej. Z czasem dochodziły jednak różne aspekty dodatkowe.
2. Ekonomia to nauka o stosunkach gospodarczych (powinna się interesować człowiekiem, jest to wniosek z ekonomii marksistowskiej).
3. Ekonomia to nauka o racjonalności w gospodarowaniu (ekonomia neoklasyczna).

Ekonomia ciągle stoi przed nowymi wyzwaniami stąd nie ma jednej definicji ekonomii. *Ekonomia jest nauką, która bada procesy gospodarowania oraz wykrywa i formułuje prawa rządzące tym procesem.*

3.3 Ekonomia a nauki ekonomiczne

Z rozwojem ekonomii pojawiły się ekonomiki branżowe, szczegółowe. Są bliższe problemom gospodarczym. Zajmują się pewnym wycinkiem procesu gospodarowania. W ramach nauk ekonomicznych wymienić można

1. bankowość,
2. historię myśli ekonomicznej,

3. międzynarodowe stosunki ekonomiczne,
4. historię gospodarczą,
5. statystykę gospodarczą,
6. geografę gospodarczą,
7. politykę gospodarczą.

3.4 Funkcje ekonomii

- Funkcja teoriopoznawcza - ekonomia dąży do poznania rzeczywistości gospodarczej
- Funkcja aplikacyjna - naceLOWANA na praktyczne zastosowania. Dostarcza pewnych rozwiązań w praktyce.
- Funkcja ideologiczna.

3.5 Podział ekonomii

1.
 - Pozytywna - zajmująca się obiektywnym naukowym objaśnianiem zasad funkcjonowania gospodarki. Bada co jest, jak jest, bada fakty i zależności przyczynowo skutkowe. Stara się być bezstronna i odpowiedzieć na pytanie jak funkcjonuje gospodarka.
 - Normatywna - dostarcza zaleceń, rekomendacji opartych na subiektywnych sądach wartościujących. Zajmuje się światem ideałów, wartości. Mówi jak ma być, co robić, co powinien robić rząd, itd. Problemy mają charakter pozytywny (np. jak zaradzić bezrobociu) a odpowiedzi bywają różne.
2.
 - Mikroekonomia - zajmuje się wielkościami jednostkowymi. Patrzy na problemy gospodarowania z dołu (z punktu widzenia przedsiębiorstwa, gospodarstw domowych).
Główne części mikroekonomii to teoria racjonalnego zachowania się konsumenta, teoria przedsiębiorstwa. Zajmuje się również rynkami czynników wytwórczych i dóbr.
 - Makroekonomia - zajmuje się wielkościami zagregowanymi. Patrzy na problemy gospodarowania z góry (z punktu widzenia np. gospodarki międzynarodowej). Zajmuje się

- produktem krajowym brutto (sumą wytwarzanych wartości, najczęściej w ciągu roku)
- globalnym popytem, globalną podażą (tym ile społeczeństwo przy danych cenach chce kupić)
- konsumpcją, oszczędnościami i inwestycjami w skali kraju
- bezrobociem, inflacją, wzrostem gospodarczym, bilansem handlowym i budżetem państwa
- polityką makroekonomiczną oddziaływania państwa na gospodarkę
- polityką fiskalno budżetową obejmującą podatki i wydatki państwa

Makroekonomia związana jest z zachowaniem gospodarki jako całości. Bada jak gospodarka reaguje na pewne zmiany, wstrząsy. Zajmuje się aktualnymi sprawami.

- Istnieją problemy, których nie da się podzielić na makro lub mikroekonomiczne. Niektórzy badacze nazywają je (rzadko) mezoekonomią.
- Keynesizm - wyłącznie makroekonomia

4 Metoda ekonomii oraz narzędzia analizy ekonomicznej

Metoda - kiedy ktoś działa w sposób świadomy, celowy, konsekwentnie stosowany.

Metoda nauki - stały i systematyczny sposób wykrywania rzeczywistości.

Celem ekonomii jest poznawanie rzeczywistości gospodarczej. Metody stosowane w ekonomii to

1. ogólne - analizy, systemy, sposoby wnioskowania
2. interdyscyplinarne - pokrewne do ekonomii nauki stosują te same metody
3. specyficzne - właściwe tylko ekonomii, np. ekonometria (wykorzystanie metod matematycznych w ekonomii)

Charakterystyczne cechy powyższych metod:

1. *złożoność rzeczywistości gospodarczej* - gospodarują miliony podmiotów w zmieniających się warunkach.

2. *duża rola abstrakcji teoretycznej* - ekonomiści muszą uciekać się do pewnych uproszczeń. Jest to działanie skomplikowane. Uwzględnia się tylko to co jest istotne, trwałe, nieprzypadkowe. W wyniku abstrakcji pojawiają się *kategorie ekonomiczne, prawa*, itd.
3. *ograniczoność weryfikacji* - gospodarka jest żywym organizmem więc nie można na niej eksperymentować.

4.1 Produkty etapu abstrakcji

1. Kategorie ekonomiczne - pewne zjawiska ekonomiczne wyrażające istotę problemu. Np. towar (produkt pracy ludzkiej przeznaczony na wymianę), cena (towar pełniący rolę powszechnego ekwiwalentu), pieniądz, rynek.
2. Prawa ekonomiczne - stałe, istotne, konieczne związki między kategoriami ekonomicznymi. Np. prawo popytu i prawo podaży. Prawa mówią o zależności pomiędzy ceną a popytem (gdy cena rośnie popyt spada) i pomiędzy ceną a podażą. Prawa mają charakter:
 - obiektywny - niezależny od naszej woli. Jest odbiciem istniejącej rzeczywistości. Pod tym względem mamy podobieństwo do praw przyrody.
 - historyczny - prawa działają w określonych warunkach i gdy warunki te się zmieniają, prawa przestają działać (w przeciwieństwie do praw przyrody).
 - stochastyczny - pewne prawidłowości ujawniają się dopiero po czasie, w dużej liczbie. W przyrodzie tego nie ma.
 - żywiołowy - nie uświadamiamy sobie pewnych działań i skutki bywają inne od oczekiwanych.

Prawa ekonomiczne istnieją obiektywnie i niezależnie od nas.

3. Teorie ekonomiczne - zespół praw ekonomicznych dotyczących jakiejś problematyki. Np. teoria cen, teoria przedsiębiorstwa, teoria wzrostu gospodarczego.
4. Modele ekonomiczne - teoretyczny, syntetyczny, bardzo uproszczony model rzeczywistości. Teoretyczne uogólnienia określonego wycinka badanej rzeczywistości, które w sposób syntetyczny, uproszczony, stara się odzwierciedlić zachodzące w nim procesy ekonomiczne.

Modele są często przedstawiane za pomocą wzorów matematycznych. Odgrywają istotną rolę w procesie zrozumienia ekonomii. Traktowane są jako pewne narzędzie *analizy ekonomicznej*.

4.2 Narzędzia analizy ekonomicznej

1. *problem danych ekonomicznych* - jest podstawą do wyciągania wniosków i do analizowania. Dane mogą być przekrojowe. Są przedstawiane w różny sposób, za pomocą tabel, wykresów, wskaźników. W ekonomii nie operuje się wskaźnikami absolutnymi, a raczej używa się wskaźników syntetycznych (względnych wartości zmiennych).
2. *wielkości nominalne i realne* - wielkości nominalne odpowiadają cenom bieżącym (np. w złotych?), a realne cenom stałym (np. w diamentach?).

5 Rynek, gospodarka rynkowa

Na rynku lub za pomocą rynku podmioty gospodarcze znajdują odpowiedzi na podstawowe pytania ekonomiczne. Rynek to miejsce wymiany, to również kupiec i sprzedawca. Tu dochodzi do negocjacji, do ustalania warunków wymiany. Rynek to zespół warunków doprowadzających do transakcji, a więc całość transakcji.

Rodzaje rynków

1. homogeniczny, heterogeniczny
2. nabywczy, odbiorczy
3. zorganizowany, niezorganizowany
4. dóbr

Funkcje rynku

1. Rynek jako instrument i miejsce wyceny różnych dóbr (również zasobów).
2. Rynek jako podstawowe źródło informacji dla podmiotów gospodarczych.
3. Rynek jako niezbędny warunek i mechanizm racjonalnego wykorzystania zasobów. Dobro rzadkie jest drogie (trzeba ograniczać konsumpcję), obfite jest tanie.

4. Rynek jako mechanizm kształtowania równowagi w gospodarce. Zrównuje popyt z podażą za pomocą ceny.
5. Rynek jako weryfikator społecznej przydatności produktu.

5.1 Gospodarka rynkowa

Sposób regulowania procesów gospodarczych ma wpływ na gospodarkę. Gospodarka rynkowa to taka w której rynek jest regulatorem procesów gospodarczych. Gospodarka rynkowa odpowiada na podstawowe pytania ekonomiczne za pomocą rynku.

Rynek nie jest bez wad, ani bezbłędny. Gospodarka ma charakter żywiołowy. Rynek nie radzi sobie z niektórymi problemami. Np. mówiąc o potrzebie jakiegoś dobra dla ludzi nie wie czy w momencie jego wyprodukowania będzie jeszcze tak potrzebne (czy będzie go za mało czy za dużo).

Przeciwieństwem gospodarki rynkowej jest gospodarka centralnie planowana, gdzie państwo jest motorem procesów gospodarczych. Jednak tylko rynek doprowadza do gospodarki efektywnej.

Pośrednim rodzajem gospodarki jest gospodarka mieszana, gdzie państwo do jakiegoś stopnia kontroluje ją, ale przedsiębiorstwa też mają coś do powiedzenia.

W praktyce bardzo rzadko zdarza się pełna gospodarka rynkowa (Anglia w XVIII-XIX wieku) lub państwowa (ZSRR za czasów Lenina i Stalina). Z powodu takiej gospodarki dużo ludzi umarło z głodu. Dlatego zaczęto od tego odchodzić.

5.2 Modele gospodarki rynkowej

1. Model neoliberalny - model który powtarza Smith - jak najwięcej rynku, ograniczona rola państwa. Stąd podatki są tu najniższe. Przez bank państwa również niewiele przechodzi. Przedstawicielem takiej gospodarki jest USA.
2. Model społecznej gospodarki rynkowej - pochodzi z Niemiec (byłego RFN). Stworzono model liberalizmu gospodarczego i uznano, że państwo powinno wspierać tych, którzy sobie na rynku nie radzą.
3. Model państwa dobrobytu - opracowany w Szwecji. Podobny do modelu niemieckiego, lecz tu zakres pomocy społecznej państwa jest znacznie większy. Państwu oprócz roli gospodarczej przypisuje się rolę społeczną.
4. Model japoński - duża rola państwa ale nie w sferze socjalnej, lecz w sferze oddziaływań na gospodarkę.

Z rynkiem związana jest wymiana. Rynek pojawia się dopiero z momentem pojawienia się wymiany. Pierwotne ludy nie wymieniały między sobą produktów, ale żyły z tego co same wytworzyły (*produkcja naturalna*). Przeciwnieństwem takiej produkcji jest *produkcja towarowa*, produkcja na wymianę, tworzona na sprzedaż.

W chwili obecnej produkcja towarowa przeważa, choć pozostaje wciąż produkcja naturalna.

Na wymianę i zyski z niej płynące nastawiony jest *kapitalizm*.

5.3 Warunki do produkcji towarowej

- Społeczny podział pracy (rzemiosło, warstwy kupieckie, a potem zaczęło się to rozwijać dalej).
- Powstanie prywatnej własności.

Początkowo wymiana miała charakter wymiany towaru na towar. Rolę powszechnego ekwiwalentu pełniło początkowo to czego w danym plemienu było najwięcej, np. kozy, barany, itd.

Dopiero później wymyślono jeden ekwiwalent dla wszystkich plemion - *kruszec*. Stąd powstała wymiana mająca charakter *towar-pieniądz*. Dlatego też pieniądz jest specyficznym towarem, pośrednikiem wymiany. Pojawienie się pieniądza doprowadziło do rozwinięcia rynku.

Z czasem pozostał na rynku tylko jeden kruszec - złoto. Pieniądz gorszy (srebro) został wyparty lepszym. Pieniądz złoty dlatego, że jest trwały, podzielny - z małej objętości uzyskujemy dużą wartość. Z czasem i złoto przestało być wygodne. Pojawił się pieniądz papierowy. Obecnie, pieniądz papierowy został zamieniony na transakcje bezgotówkowe (za pomocą karty kredytowej, itd.)

5.4 Funkcje pieniądza

1. środka płatniczego (cyrkulacji)
2. jednostki rozrachunkowej
3. środka oszczędności
4. środka płatniczego (odroczenia płatności)
5. pieniądza światowego

Z pieniądzem związana jest cena. *Cena to wartość wymienna towaru*, którą można wyrazić pieniędznie. *Wartość* to nakłady pracy w towarze (mówiące ile wysiłku trzeba włożyć w wykonanie towaru). Cena zwykle oscyluje wokół wartości. Gdy produktu przybywa, cena musi spadać.

Rodzaje cen

1. cena rynkowa
2. cena administrowana (ustalana przez państwo)
3. światowa, krajowa

Cena pełni funkcję informacyjną (informuje kupujących i sprzedających) jak również funkcję bodźcową (czy zwiększyć czy zmniejszyć sprzedaż), równowagową na rynku, agregacyjną. Pełni też funkcję redystrybucyjną (państwo dokłada Vat, akcyzę, podatek).

5.5 Popyt

Popyt to ilość dobra, jaką nabywcy chcą kupić przy danej cenie. Popyt zależy od

1. Ceny dobra. Im cena wyższa, tym popyt niższy
2. Ceny relatywnej względem innych dóbr, przewidywania przyszłej ceny
3. Ceny innych dóbr (związanych z danym dobrem)
4. Istotny czynnik wpływający na popyt to *dochód*. Bywają dobra, na które popyt spada w miarę wzrostu dochodu. Są to tanie dobra. W miarę wzrostu dochodu wzrasta natomiast popyt na dobra drogie.
5. Innym elementem, wpływającym na popyt jest *moda*. Niekiedy wzrostowi cen odpowiada dzięki niej wzrost popytu (efekt naśladownictwa). Odmiennym elementem od mody jest *efekt demonstracji*, pokazania, że kupuje się coś innego niż wszyscy.

5.6 Podaż

Podaż to ilość dobra, którą oferują przy danej cenie sprzedawcy. Jeśli cena będzie wyższa to podaż będzie wyższa (bo sprzedającemu opłaca się wówczas sprzedaż).

Czynniki wpływające na podaż

1. Cena - jej wzrost powoduje wzrost podaży.
2. Przewidywana cena w przyszłości (jeśli ma pójść w górę, czekamy z produkcją)
3. Cena surowców, energii, siły roboczej (czynniki wytwórcze)
4. Rozwój postępu technicznego
5. Polityka państwa (podatki)
6. Liczba przedsiębiorstw

5.7 Prawo popytu i podaży

Istnieją dwa prawa: prawo popytu oraz prawo podaży. *Prawo popytu* mówi, że wraz ze wzrostem ceny popyt maleje. *Prawo podaży* mówi, że wraz ze wzrostem ceny wzrasta podaż.

Odstępstwa od tych praw były np. w czasach komunistycznych, gdzie mimo wzrostu cen kupowało się wiele bo mogło zabraknąć (odstępstwo prawa popytu) lub w produkcji drobnotowarowej, rolnej, gdzie ograniczona jest stosowalność prawa podaży.

Jeśli na jednym wykresie umieścić krzywą podaży i popytu, to w punkcie przecięcia krzywych ceny dostaniemy *cenę rynkową*. Poniżej tej ceny wprowadzie wzrasta popyt, ale producentom nie opłaca się produkować. Powyżej tej ceny towar zaczyna zalegać.

Ze względów społecznych państwo niekiedy ustala ceny minimalne lub maksymalne co bardzo zakłóca rynek. Przy cenie minimalnej większej od rynkowej pojawiają się nadwyżki towaru. Innym rozwiązaniem jest oddziaływanie na podaż przez cenę maksymalną (np. na czynsz za mieszkanie). Jeśli jest niższa od równowagowej to zwiększa się popyt i pojawia niedobór (np. mieszkań).

Istotą ceny jest doprowadzenie do równowagi rynkowej. Zatem cena cały czas się zmienia, zależnie od dochodów. Prawo popytu i podaży mówi o ogólnych kierunkach zmian, natomiast nie mówi o stopniu zmienności. O tym mówi *elastyczność popytu i podaży*.

Elastyczność mówi o dokładnej zmianie popytu czy podaży ze zmianą ceny. Poniżej cztery wskaźniki elastyczności

1. elastyczność podaży cenowa - jest to stosunek względnej zmiany podaży do względnej zmiany ceny.

$$E_{sp} = \frac{\Delta s/s}{\Delta p/p} \quad (1)$$

Dla $E = 1$ mamy elastyczność proporcjonalną (jednostkową), dla $E > 1$ podaż jest elastyczna, dla $E < 1$ podaż jest mało elastyczna, dla $E = 0$ podaż jest absolutnie nieelastyczna.

2. wskaźnik elastyczności popytu cenowy

$$E_{dp} = \frac{\Delta d/d}{\Delta p/p} \quad (2)$$

Interpretacja jak w poprzednim wskaźniku. Można się zastanowić dlaczego różne dobra mają różne elastyczności:

- (a) w zależności od ceny - niższa cena daje większą elastyczność, a wyższa daje mniejszą.
- (b) w zależności od jakości substytutu - im substytut jest lepszy tym elastyczność większa.
- (c) w zależności od czasu - różne są reakcje krótko i długoterminowe
- (d) w zależności od mody

Praktyczne znaczenie elastyczności ma wartość dla przedsiębiorstwa w ustalaniu strategii cenowej.

3. elastyczność mieszana, krzyżowa - stosunek zmiany popytu na jedno dobro do zmiany ceny innego dobra

$$E_{d_x p_y} = \frac{\Delta d_x/d_x}{\Delta p_y/p_y} \quad (3)$$

jeśli $E_{d_x p_y} > 0$, związek jest substytucyjny, jeśli $E_{d_x p_y} < 0$, związek jest komplementarny, a dla $E_{d_x p_y} = 0$ nie ma związku.

4. wskaźnik popytu dochodowy - stosunek względnej zmiany popytu do względnej zmiany dochodu

$$E_{di} = \frac{\Delta d/d}{\Delta i/i} \quad (4)$$

znak dodatni oznacza, że wzrost dochodu zwiększa popyt, znak ujemny oznacza że wzrost popytu zmniejsza popyt. Wzrost ze wzrostem dochodu maleje zapotrzebowanie na żywność. Wówczas wydajemy więcej na inne rzeczy - mieszkanie, wczasy.

6 Struktury rynku

Badania różnych rynków wskazują, że nie ma dwóch identycznych rynków. Czym rynki się różnią?

Czynnik	Konkurencja doskonała	Konkurencja monopolistyczna	Oligopol	Monopol
Liczba firm Rodzaj produktu	∞ Standardowy (ujednolicony)	dużo Zróżnicowanie wynikające z marki	kilka standardowy bądź zróżnicowany	jedna produkt nie może mieć substytutu
Wpływ na cenę	Firma nie ma wpływu	Niewielki wpływ	Duży wpływ zachodzą porozumienia między firmami	Producent jest ceno- twórcą, ale nie może dać cen zapor.
Warunki wejścia na rynek	Bardzo łatwe	Względnie łatwe, pro- blem marki	Trudności technolog., pieniężne, marki	brak możliwości
Konkurencja niecenowa	nie występuje bo produkt jest standardowy	reklama promująca znak	Bardzo ostra	nie ma
Przykłady	rolnictwo	handel detaliczny spodnie, buty	przemysł samochodowy, rafineryjny, elektroniki	telekomunikacja

Wyróżniamy konkurencję cenową i niecenową. Konkurencja cenowa polega na wypieraniu kogoś z rynku przez obniżanie ceny. Konkurencja niecenowa polega na nowościach, jakości, reklamie, dodatkowych świadczeniach.

Konkurencję dzielimy również na wewnątrzgałęziową (firmy tej samej branży) lub międzygałęziową (ktoś kupi samochód zamiast telewizora).

6.1 Struktury rynku

Struktury rynku to opis zachowań kupujących i sprzedających na rynku. Liczba takich struktur jest nieskończenie wielka. Konkurencja niedoskonała - monopolistyczna, oligopol, monopol - przeciwstawiają się konkurencji

doskonałej. W konkurencji niedoskonałej konsumenci mają jakiś wpływ na cenę.

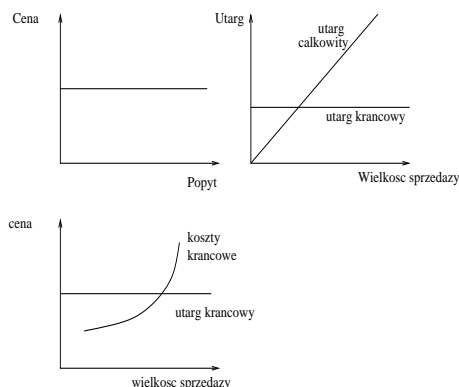
Często mówi się o konkurencji doskonałej i monopolu jako dwóch skrajnych modelach. W przypadku oligopolu i monopolu możemy mówić o oligopsonie, monopsonie (gdy jest wyłączność kupna, jeden po stronie popytu).

6.2 Konkurencja doskonała

Konkurencja doskonała ma miejsce gdzie występuje dużo kupujących i sprzedających, gdzie produkt jest jednorodny i gdzie istnieje swoboda przepływu kapitału, brak konkurencji niecenowej. W takiej konkurencji, *krzywa popytu* jest płaska: występuje nieograniczony popyt tylko dla jednej ceny: dla ceny rynkowej. Kupującego nie interesuje od kogo kupuje.

Krzywa utargu (całkowitego przychodu) jest funkcją liniową rosnącą względem wielkości sprzedaży.

W konkurencji doskonałej przedsiębiorstwo dąży do maksymalnego zysku (ekonomicznego optimum bądź równowagi przedsiębiorstwa). Maksymalny zysk pojawia się w punkcie przecięcia kosztów krańcowych i utargów krańcowych (utarg krańcowy jest płaską krzywą wielkości sprzedaży (gdyż zwiększenie utargu po zwiększeniu produkcji o jeden jest stale jednakowe), a koszty krańcowe zależą od zdolności produkcyjnych i wzrastają po ich przekroczeniu).

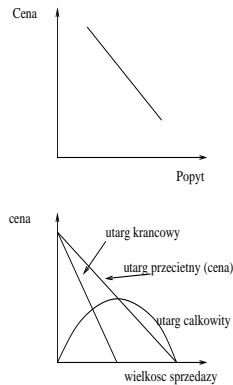


Rysunek 5: Konkurencja doskonała

6.3 Monopol

W monopolu produkt jest jedyny w swoim rodzaju. Nie ma substytutu. Brak możliwości wejścia na rynek. Istnieje możliwość oddziaływania na ceny. W

monopolu firma może wybierać czy woli sprzedawać mniej po wyższej cenie czy więcej po niższej cenie. Utarg całkowity rośnie nieliniowo do pewnego punktu, a później zaczyna spadać. Utarg krańcowy jest równy zero jeśli utarg całkowity jest maksymalny.



Rysunek 6: Monopol

6.4 Konkurencja monopolistyczna

Wciąż jest wiele firm, swoboda wejścia i wyjścia na rynek jest bliska konkurencji doskonałej.

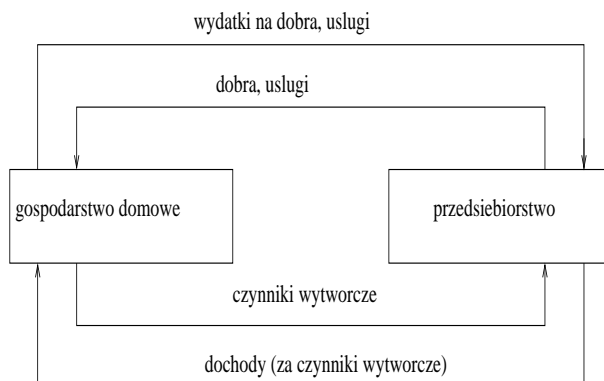
6.5 Oligopol

Oligopol jest bliższy monopolowi. Klika, bądź kilkanaście firm konkuruje ze sobą. Występuje duży wpływ konkurencji niecenowej. Szczególnym przypadkiem oligopolu jest *duopol*. W warunkach duopolu strata w jednej firmie jest związana z zyskami w drugiej.

W XIX wieku wprowadzono ustawodawstwo antymonopolowe. Wobec tego firmy zaczęły łączyć się w *klastery*, np. *trusty* - wielkie spółki powstałe jako skutek łączenia się mniejszych, *koncerny* - przedsiębiorstwa, które skupiały w sobie różne gałęzie produkcji, *konglomeraty* - przedsiębiorstwa które skupiały różne formy działalności gospodarczej, *holdingi* przejmujące pakiety kontrolne akcji innych firm.

7 Rachunek dochodu narodowego w gospodarce

1. Ruch okrężny a sposoby obliczania działalności gospodarczej w skali makro.



Rysunek 7: Dochód w gospodarce

Rysunek przedstawia oproszczony model powiązań między działalnościami gospodarczymi. Przepływowi rzeczowemu (wewnętrzny przepływ na rysunku) towarzyszą finansowe (przepływ zewnętrzny na rysunku). Gospodarstw domowych jest bardzo dużo, przedsiębiorstw również jest wiele.

Są trzy równorzędne sposoby mierzenia działalności gospodarczej:

- (a) Uchwycenie wartości wytworzonych dóbr i usług, czyli tego co wypływa z przedsiębiorstw.
- (b) Uchwycenie dochodów jakie otrzymują gospodarstwa.
- (c) Uchwycenie wydatków gospodarstw domowych.

Wszystkie te wielkości powinny być sobie równe. Praktyka jest jednak bardziej skomplikowana, gdyż trzeba uwzględnić wpływ państwa, banków, gospodarki otwartej (handlu zagranicznego).

2. Podstawowe kategorie dochodu narodowego:

- (a) PKB - przyrost krajowy brutto - wartość produkcji, wytworzona przez czynniki wytwórcze umieszczone na terenie danego kraju (niezależnie od tego kto jest ich właścicielem) w skali najczęściej jednego roku.

- (b) PNB - przyrost narodowy brutto - wartość całkowitych dochodów osiągniętych przez obywateli danego kraju niezależnie od miejsca świadczenia usług przez ten czynnik wytwórczy.

PKB jest równe PNB w gospodarce zamkniętej. W gospodarce otwartej, $PKB = PNB + \text{dochody netto z tytułu działalności czynników wytwórczych ulokowanych za granicą}$.

7.1 Jak liczyć wytworzoną wartość

Na potrzeby obliczeń typu PKB liczy się tylko *wartość dodaną* (przyrost wartości dóbr w wyniku określonego procesu produkcji). Oblicza się ją przez odjęcie od ceny dobra po procesie produkcyjnym sumy nakładów poniesionych wcześniej.

Można powiedzieć, że PKB to suma wartości finalnych (nie podlegających dalszemu przetworzeniu). Na ogół tego jednak nie stosujemy bo ta sama rzecz w jednym przypadku może być dobrem finalnym, a w drugim dobrem pośrednim.

PKB może się generować w cenach rynkowych (które występują na rynku łącznie z podatkami pośrednimi VAT i akcyzą) lub w cenach czynników produkcji (bez podatków pośrednich).

Stosujemy też wskaźniki netto - pomniejszone o amortyzację (odzwierciedlenie wartości środków trwałych). $PNN = PNB - \text{amortyzacja}$.

Jeśli pomniejszyć PNN o wartość podatków pośrednich (płaconych przez Polaków), otrzymujemy wskaźnik DN (dochód narodowy).

Ostatnim wskaźnikiem jest RDO (rozporządzalne dochody osobiste) - jest to dochód narodowy pomniejszony o podatki *bezpośrednie* i powiększony o płatności transferowe (np. pomoc socjalna). Daje to sumę pieniędzy, rozporządzaną przez obywateli.

Dochody można mierzyć od strony wydatków na konsumpcję i inwestycje. W przypadku gospodarki otwartej dodajemy N_x - eksport netto.

$$Y = C + I + C_T + N_x \quad (5)$$

Gdzie C to wydatki na konsumpcję, I na inwestycje, C_T to wydatki państwa, N_x to eksport netto. Y oznacza sumę wydatków. $I=S$, tj. inwestycje równe są oszczędnościom, gdyż oszczędności się inwestuje (np. w lokatę bankową?).

3. Produkt narodowy brutto w wielkości nominalnej i realnej. Ujęcie nominalne jest w cenach bieżących, a realne w cenach stałych (roku bazowego). Porównując produkt narodowy brutto w ujęciu nominalnym do realnego otrzymujemy pojęcie *deflatora D*:

$$D = \frac{\text{PNB}(\text{nominalne})}{\text{PNB}(\text{realne})} 100 \quad (6)$$

Deflator jest wskaźnikiem badającym zmiany poziomu cen. Mówi on nam jaka jest inflacja. Jeżeli $D = 100$, inflacja jest zerowa i ceny się nie zmieniają. Jeśli $D > 100$, ceny wzrastają i mamy inflację. Jeśli $D < 100$, występuje deflacja i spadek cen.

4. PNB realny per capita (na głowę) - jest to PNB w przeliczeniu na jednego mieszkańca. Jest to podstawowy wskaźnik dobrobytu mieszkańców. Wady tego wskaźnika są następujące:

- (a) Nie uwzględnia różnych rozmiarów działalności gospodarczej.
- (b) Nie uwzględnia działalności gospodarczej prowadzonej w gospodarstwach domowych oraz *szarej strefy* (gdzie nie zgłasza się działalności gospodarczej).
- (c) Statystyki narodowe uwzględniają pewną działalność gospodarczą, która nie przyczynia się do podniesienia poziomu dobrobytu - nie żyjemy w środowisku najzdrowszym, więc trzeba wydawać pieniądze na lekarstwa, poza tym na rzeczy takie jak przemysł zbrojeniowy, itd.
- (d) Nie uwzględnia wartości czasu wolnego. Niemcy i Japonia mają takie same wskaźniki, ale Niemcy najmniej pracują z wszystkich krajów na świecie i mają najwięcej wolnego. Natomiast w Japonii się pracuje bardzo dużo - jest tylko 14 dni urlopu.
- (e) Nie mówi nic o podziale dochodu na mieszkańców.
- (f) Nic nie mówi o zadowoleniu mieszkańców.

Wobec tego wprowadza się inne wskaźniki, np. wskaźniki Genewskie (biorą pod uwagę dobrobyt, poziom życia, umieralność noworodków, itd.)

- HDI - nowszy wskaźnik dobrobytu mieszkańców
- GPI - bierze pod uwagę dochód narodowy

7.2 Dochód narodowy wytworzony i podzielony

Różnica między tymi dochodami wynika z handlu zagranicznego. W czasach gdy Polska zaciągała kredyt dzielono więcej niż wytworzono. Teraz, jak się spłaca dług to wytwarza się więcej niż dzieli.

7.3 Międzynarodowe porównanie

Różne państwa wytwarzają to samo, ale w innej cenie. Wprowadza się pojęcie PPS - parytetu siły nabywczej. Punktem odniesienia jest USA, gdzie $PPS=1$. Jeśli $PPS < 1$, to w kraju można kupić za dolara więcej niż w USA, a jeśli $PPS > 1$, to można kupić mniej.

7.4 Struktura dochodu narodowego i jej zmiany

1. *struktura gałęziowa* - wskazuje które gałęzie przyczyniają się w większym, a które w mniejszym stopniu do dochodu narodowego. Udział usług w PKB jest bardzo duży. W krajach wysoko rozwiniętych wynosi 70% PKB. Mając pieniądze, korzysta się z usług w dużym stopniu. Do tego dołącza się rozwój naukowo techniczny. Dopiero na drugim miejscu jest przemysł. Udział rolnictwa w PKB wynosi 1 – 1.3%.

Okazuje się, że im kraj biedniejszy, tym mniejszy jest w nim udział usług.

2. *struktura przestrzenna* - wskazuje w jakich regionach PKB jest największy.
3. *struktura własnościowa* - mówi o podziale na własność prywatną i państwową.

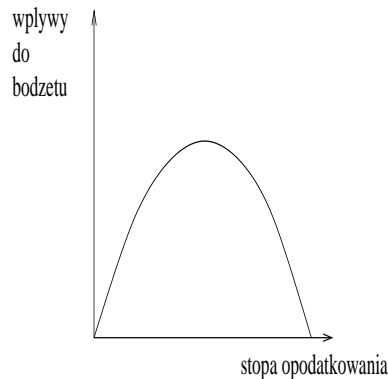
7.5 Podział dochodu narodowego

To co jest wytworzone jest systematycznie dzielone. Możemy wyróżnić podziały:

1. *podział pierwotny* - podział bez udziału państwa na tych którzy biorą w tym udział, podział na zyski i płace.
2. *podział wtórny (redystrybucja)* - wynika z udziału państwa w gospodarstwie. Gdyby nie państwo to niektórzy by nie mieli żadnych dochodów: inwalidzi, bezrobotni, itd. Państwo odbiera jednym którzy

mają dochody i daje innym, którzy ich nie mają. W ten sposób państwo może zmieniać relacje pomiędzy bogatymi a biednymi.

Do pewnego stopnia nie kłóci się to z ekonomią. Po przekroczeniu pewnej granicy gospodarka staje się mniej efektywna. Wysokie podatki zawsze powodują osłabienia przedsiębiorczości (ucieka się z kapitałem za granicę i w szarą strefę).



Rysunek 8: Krzywa Lafera

Wpływy do budżetu są maksymalne przy pewnej stopie procentowej, a potem zaczynają spadać. Jest to problem efektywności i sprawiedliwości podziału.

8 Wzrost gospodarczy

Przyrost podstawowych wielkości dynamicznych to wzrost gospodarczy. Może to być wielkość produkcji, wielkość inwestycji, a najczęściej chodzi o PKB. Przyrost PKB (realnego) jest wskaźnikiem wzrostu gospodarczego. Ta stopa ulega wahaniom. Problemy wzrostu gospodarczego to również problemy stabilizacji. Mówiąc o stopie wzrostu gospodarczego mamy na myśli PKB per capita. Trzeba uwzględnić tu także tempo wzrostu ludzkości i tempo narodziń.

Ujemne tempo wzrostu oznaczałoby degradację społeczeństwa. Zbyt duży wzrost gospodarczy może doprowadzić do wykorzystania wszystkich zasobów naturalnych których zabraknie dla przyszłych pokoleń.

Przyrost gospodarczy nie jest istotny dla krajów które mają duże zasoby naturalne. Ważny jest dla krajów biednych, które chcą mieć wyższe tempo wzrostu.

8.1 Wzrost a rozwój gospodarczy

1. Wzrost gospodarczy - przyrost wielkości ekonomicznych i wskaźników ilościowych
2. Rozwój gospodarczy - rozważamy wskaźniki tak ilościowe jak jakościowe (wydłużanie okresu życia, spadek umieralności niemowląt, mniejsze zanieczyszczenie środowiska).

8.2 Czynniki wzrostu gospodarczego

1. Od strony popytowej wzrost gospodarczy utożsamiany jest ze wzrostem popytu. Jeżeli społeczeństwo będzie miało więcej pieniędzy to będzie więcej kupować i wzrośnie produkcja. Takie podejście jest krótkookresowe. W końcu dochodzi się do pełnego wykorzystania czynników wytwórczych. Dalsze kupowanie produktów nie podnosi produkcji, ale podnosi ceny.
2. Od strony podaźowej:
 - czynniki wytwórcze - praca, kapitał, ziemia. Wykorzystując więcej czynników wytwórczych można więcej wytworzyć.
 - sposób wykorzystania czynników wytwórczych - postęp technologiczny, czynnik intensywny, struktura gałęziowa produkcji, międzynarodowy podział pracy, system gospodarczy. Im większy udział gałęzi gospodarczych tym większy wzrost rozwoju gospodarczego.

9 Bezrobocie

Ważną kategorią makroekonomiczną jest bezrobocie. Oznacza ono niepełne wykorzystywanie czynników wytwórczych. PKB mógłby być wyższy gdyby ta siła robocza była wykorzystana. Bezrobocie jest również problemem społecznym.

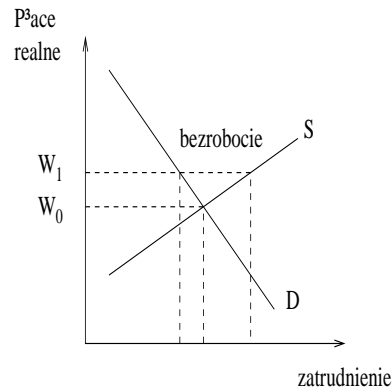
Podstawowe pojęcia:

1. *Zasoby siły roboczej*: wszyscy ci, którzy pracują, ale również te osoby, które chcą i mogą podjąć pracę, ale nie mogą jej dostać. Jest to zależne od czynników społeczno-politycznych. Wzrost czy spadek bezrobocia może wynikać z różnych przepisów państwa, np. wieku emerytalnego.
2. *Stopa bezrobocia*: odsetek zasobów siły roboczej - ilość osób, które nie mają pracy w odniesieniu do zasobów siły roboczej.

3. *Bezrobocie jako zasób*: poziom bezrobocia mierzony w określonym momencie (pod koniec miesiąca, roku).
4. Strumień dopływu oznacza osoby zwalniane z pracy, absolwentów.
5. Strumień odpływu oznacza osoby które przeszły na emeryturę (czemu nie włącza się tych co znalazły pracę?!).
6. Podział bezrobocia
 - (a) Według grupy wiekowej. Największe bezrobocie jest w grupie wiekowej najniższej (absolwenci) i najwyższej (ludzie którzy z pewnych przyczyn stracili pracę i trudno im znaleźć zatrudnienie z racji wieku).
 - (b) Według wykształcenia - im wyższe wykształcenie grupy tym niższe bezrobocie.
 - (c) Według rasy - bezrobocie wśród czarnych jest wyższe niż wśród białych.
 - (d) Według zawodu - w niektórych zawodach bezrobocie jest zerowe.
 - (e) Według długości trwania - krótko i długoterminowe.

9.1 Rodzaje bezrobocia

1. *Bezrobocie frykcyjne* - minimalny poziom bezrobocia, występujący w każdym społeczeństwie, wynikający z tego, że ludzie zmieniają miejsca zamieszkania, zmieniają pracę w poszukiwaniu lepszej.
2. *Bezrobocie strukturalne* - Wynika ze zmian strukturalnych w gospodarce. Jedne gałęzie przemysłu rozwijają się szybciej, a inne zanikają. Struktura wykształcenia (edukacji) nie nadąża za zmianami gospodarki.
3. *Bezrobocie klasyczne* - wynika z krzywej popytu i podaży na siłę roboczą. Jeśli stawka płacy W_1 jest sztucznie utrzymywana ponad stawkę równowagową W_0 , podaż pracy przewyższa zapotrzebowanie - pojawia się bezrobocie klasyczne. Taką podwyższoną stawkę sztucznie podtrzymują robotnicy którzy nie chcą mniej zarabiać.
4. Rodzaj bezrobocia omawiany zgodnie z teorią Keynesa - bezrobocie wynikające z niedostatecznego popytu globalnego - w sytuacji gdy spada produkcja.



Rysunek 9: Popyt i podaż na siłę roboczą

5. *Bezrobocie dobrowolne i przymusowe* - dobrowolne gdy ktoś z pewnej przyczyny nie chce pracować pomimo takiej możliwości, a przymusowe gdy mimo akceptacji warunków na rynku pracy znaleźć nie można.
6. *Bezrobocie jawne i ukryte* - bezrobocie ukryte to bezrobocie nie zgłoszone.
7. *Bezrobocie technologiczne* - pojawia się w raz z nowymi maszynami wypierającymi siłę roboczą.
8. *Bezrobocie naturalne* - bezrobocie, którego nie można zlikwidować jedynie poprzez zwiększanie popytu globalnego. Różnica między podażą pracy a skłonnością do podjęcia pracy. Bezrobocie to jest najmniejsze w krajach z małymi osłonami socjalnymi.

9.2 Przyczyny bezrobocia

1. Według Keynesa przyczyną bezrobocia jest spadek popytu globalnego (wynikający z wahań popytu inwestycyjnego). Spadek popytu inwestycyjnego powoduje spadek popytu konsumpcyjnego.
2. Od strony podaźowej
 - wzrost znaczenia związków zawodowych przyczynia się do zwiększenia bezrobocia nie pozwalając na obniżkę płac. Pracodawcy pod groźbą strajku muszą akceptować te warunki.
 - Państwo określa płacę minimalną

- Wzrost opodatkowania dochodów z płac i coraz większa różnica między płacą brutto i netto. Im większy zakres świadczeń socjalnych tym większy podatek od dochodów.
- Wzrost składek na ubezpieczenia społeczne.
- Zwiększanie się relacji zasiłku do wynagrodzenia. Im wyższy zasiłek tym większe bezrobocie.

9.3 Sposoby likwidacji bezrobocia

Z punktu widzenia ekonomii obraz bezrobocia jest negatywny - nie mobilizuje pracowników do pracy.

- Sposób ograniczenia bezrobocia Keynesowskiego to wzrost *popytu globalnego*. Obecnie krytykuje się ten pogląd, gdyż żeby ograniczyć bezrobocie, wydatki państwa musiałyby niesamowicie wzrosnąć. Produkcję można zresztą zwiększyć bez wzrostu zatrudnienia (ze względu na rozwój technologiczny). Jest to podstawowy problem. Nie ma tu zależności Keynesa. Pracodawcy wolą w skrajnych przypadkach nawet dawać nadgodziny własnym pracownikom niż przyjmować nowych. Wobec tego popyt globalny nic nie zmienia.
- Podejście podażowe: należy oddziaływać na naturalną stopę bezrobocia. Środki oddziałujące na podaż pracy: zmniejszenie różnicy między podażą pracy a rzeczywistą skłonnością do podjęcia pracy (między oferowaną i oczekiwaną płacą). Można to osiągnąć następującymi drogami:
 - obniżając rolę związków zawodowych
 - zmniejszając podatki od dochodów
 - zmniejszając świadczenia socjalne
 - zmniejszając zasiłki dla bezrobotnych
 - usprawniając system pośrednictwa pracy
 - pomoc w przekwalifikowaniu
 - przekształcenie szkolenia dzieci i młodzieży
 - ułatwienia dla pracodawców

9.4 Koszty prywatne i społeczne

W przypadku bezrobocia dobrowolnego, koszty prywatne są ujemne (są korzyści). W przypadku bezrobocia przymusowego, koszty prywatne istnieją. W obydwu przypadkach natomiast istnieją koszty społeczne, gdyż państwo musi dawać zasiłki.

10 Inflacja

Słowo *inflacja* pochodzi z łaciny i oznacza wzdęcia. Podobnie było to interpretowane w ekonomii - nadmiar pieniądza w obiegu. Skutkiem tego był wzrost cen. Współcześnie inflacja jest wzrostem ceny. Są różne przyczyny takiego wzrostu.

10.1 Jak obliczać inflację

- Wykorzystując deflator
- Wykorzystując wskaźnik poziomu cen detalicznych (zamiast PKB). Oblicza się go na podstawie koszyka dóbr i usług, które gospodarstwo domowe wykorzystuje. Na podstawie tej analizy ustala się na co społeczeństwo wydaje pieniądze. Wskaźnik ten odzwierciedla rzeczywisty wzrost poziomu cen.

Inflacja jest ważną sprawą makroekonomiczną, powodującą skutki w gospodarce.

10.2 Przyczyny inflacji

1. Inflacja wynika z nadmiernego zalewu pieniądza - pieniędzy jest więcej niż w gospodarce być ich powinno. Przyczyną inflacji jest błędna polityka państwa. Zakładając, że szybkość obiegu pieniądza jest stała, jeśli pieniądza jest więcej niż towaru, to ceny muszą wzrosnąć.
Jeśli z kolei pieniądza jest mniej niż towaru, to ceny muszą zmaleć.
2. Polityka budżetowa. Nadmierny deficyt w budżecie państwa. Jeśli państwo doprowadza do dużego deficytu budżetowego to prowadzi to do inflacji. Państwo może wpływać na wzrost cen nadmierną emisją obligacji.
3. Wzrost kosztów (teoria kosztowa inflacji). Nadmierna eksploatacja zasobów doprowadza do tego, że konieczne jest ponoszenie większych nakładów na zdobycie surowca i ochronę środowiska.
4. Wzrost popytu. Do inflacji może dojść jeśli popyt rośnie szybciej od podaży.
5. Wzrost roszczeń różnych grup społecznych. Przyczyna inflacji może leżeć w błędnej polityce dochodowej - pojawia się wówczas walka grup społecznych o wyższe dochody.

6. Wzrost cen dóbr importowanych. Wzrost cen dóbr importowanych powoduje wzrost cen innych towarów.

10.3 Rodzaje inflacji

1. Podział według przyczyny:
 - inflacja wewnętrzna, zewnętrzna, krajowa, zagraniczna (tj. według miejsca)
 - inflacja podażowa (kosztowa) i popytowa (zależnie który czynnik dominuje)
2. Podział według form pojawiania się - inflacja jawna i ukryta (była w komunizmie, gdzie były efekty kolejek, pustych półek, kartek).
3. Podział według tempa - inflacja pełzająca, klusująca, galopująca, hiperinflacja.
4. Podział według kryterium oddziaływania na inflację - kontrolowana (pod kontrolą państwa) i żywiłowa

10.4 Skutki inflacji

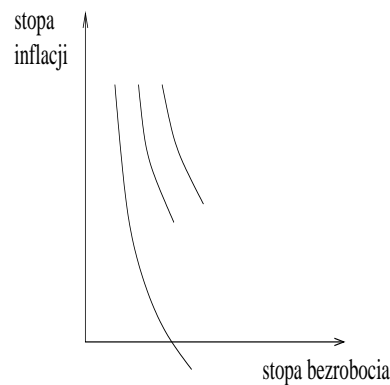
1. Im wyższa inflacja tym wyższe są negatywne skutki. Największe negatywne skutki pojawiają się w warunkach hiperinflacji - nieracjonalne zakupy, marnotrawstwo, nikt nie chce się pozbywać towaru, wymiana towaru.
2. Negatywny wpływ na produkcję - zaburzenie kalkulacji kosztów, wysoka inflacja to wysoka stopa procentowa, to drogi kredyt, a makroprodukcja opiera się na kredytach.
Najwięcej na inflacji tracą emeryci i renciści (o stałym dochodzie). Tracą również ci, którzy posiadają oszczędności w gotówce
3. Redystrybucja dochodów
 - od społeczeństwa do państwa (bo państwo chce zarobić)
 - od pożyczkodawców do pożyczkobiorców
 - od starszych do młodych

10.5 Sposoby przeciwdziałania inflacji

1. Środki polityki gospodarczej - właściwa polityka pieniądza, nie dopuszczanie do inflacji - możliwe do stosowania w długim okresie.
2. Polityka fiskalno-budżetowa - nie dopuszczanie do nadmiernego deficytu - można stosować w krótkim okresie.
3. Zmiana prawa i reform instytucjonalnych - reformy banku - ciągła kontrola i udoskonalanie reform banku centralnego

10.6 Inflacja a inne cele

1. Inflacja a bezrobocie: krótkookresowa zależność pomiędzy inflacją a bezrobociem według Keynesa jest następująca:



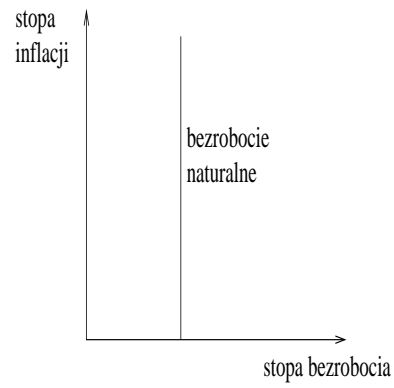
Rysunek 10: Zależność bezrobocia i inflacji wg. Keynesa

Monetaryści zanegowali tę teorię, mówiąc że nie ma zależności między inflacją i bezrobociem.

2. Inflacja a wzrost gospodarczy. Nie można równocześnie zwiększać inflacji i wzrostu gospodarczego. Inflacja ma negatywny wpływ na wzrost gospodarczy.

11 Literatura

- prof. Swadźba, wykład, notatki G. Dudek i A. Krowiak.
- M. Nasiłowski, *System rynkowy. Podstawy mikro i makroekonomii*



Rysunek 11: Zależność bezrobocia i inflacji wg. Monetarystów

- Molweski, *Elementarne zagadnienia ekonomii*
- Rakowski, *Mikroekonomia*
- Klimczak B. *Mikroekonomia*
- Dach Z. *Mikroekonomia*