

Teoria przedsiębiorstwa

Przemysław Borys

16 kwietnia 2006

Spis treści

| | | |
|----------|--|----------|
| 1 | Podstawowe pojęcia | 2 |
| 1.1 | Koszty własne | 2 |
| 1.2 | Zysk bilansowy | 2 |
| 1.3 | Rodzaje kosztów | 2 |
| 1.4 | Optimum technologiczne | 4 |
| 1.5 | Optimum ekonomiczne | 4 |
| 1.6 | Długookresowe koszty przeciętne | 4 |
| 2 | Długookresowe koszty wytwarzania w konkurencji doskonałej | 4 |
| 3 | Optimum ekonomiczne w konkurencji doskonałej przy niejednakowych przedsiębiorstwach | 5 |
| 4 | Zyski w monopolu | 6 |
| 5 | Różnicowanie cen w monopolu | 6 |
| 6 | Wpływ kosztów i popytu na produkcję monopolu | 7 |
| 7 | Złamana krzywa popytu oligopolu | 7 |
| 8 | Konkurencja niedoskonała | 8 |

1 Podstawowe pojęcia

1.1 Koszty własne

Przedsiębiorstwo podczas działania ponosi pewne *koszty własne*. Dzielimy je na

1. *materialne* - koszty zakupu dóbr trwałych wraz z *funduszem amortyzacyjnym*, tj. funduszem na który odkłada się pieniądze potrzebne do okresowych zakupów,
2. *osobowe* - wynagrodzenia
3. *finansowe* - ubezpieczenia, długi

1.2 Zysk bilansowy

Zysk bilansowy jest to różnica rocznego utargu nad kosztami własnymi.

Zysk normalny jest to zysk alternatywny, związany z pojęciem *kosztu alternatywnego*, utraconych możliwości wykorzystania inwestowanych pieniędzy w banku, braku wynagrodzenia właściciela. Mówi ile zarabiałby przedsiębiorca pracując w innym zakładzie.

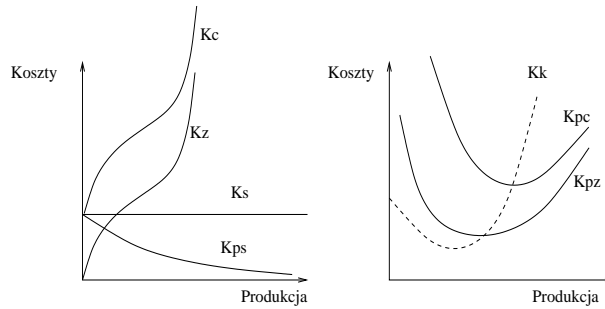
Zysk nadzwyczajny to zysk bilansowy pomniejszony o zysk normalny, mówiący na ile przedsiębiorcy lepiej się powodzi przez prowadzenie działalności.

Przeciwieństwem pojęcia zysku bilansowego jest *strata bilansowa*. Aby jej uniknąć, przedsiębiorstwo powinno maksymalizować zysk netto.

1.3 Rodzaje kosztów

Istnieje w teorii przedsiębiorstwa sześć rodzajów kosztów:

1. Ks koszty stałe całkowite (amortyzacja, ogrzewanie, niezależne od produkcji),
2. Kz koszty zmienne całkowite (surowców, robocizny),
3. Kc koszty całkowite,
4. Kpz przeciętne koszty zmienne na jednostkę produkcji,
5. Kpc przeciętne koszty całkowite na jednostkę,



Rysunek 1: Wykresy kosztów w przedsiębiorstwie - koszty przeciętne wiążą się wprost z prostymi.

6. K_k koszty krańcowe (przyrost kosztów całkowitych po zwiększeniu produkcji o 1),

Na rysunku krzywa kosztów krańcowych jest pochodną całkowitych kosztów zmiennych K_z . Przecina krzywą kosztów całkowitych K_{pc} i kosztów zmiennych K_{pz} w ich minimach. Na rysunku po lewej zaznaczone są zmienne z wielkością produkcji linie odniesienia. Względem tych linii widać orientacyjnie kształty krzywych K_{pc} , K_{pz} .

Krzywa kosztów krańcowych przecina K_{pc} i K_{pz} w ich *minimach*. Ponieważ

$$K_{pc} = (K_z + K_s)/Q \quad (1)$$

$$QK_{pc} = K_z + K_s \quad (2)$$

$$K_k = dK_z/dQ = K_{pc} + QdK_{pc}/dQ \quad (3)$$

Widać, że dla minimum K_{pc} , pochodna K_{pc} po Q jest równa zero i krzywa kosztów $K_k = K_{pc}$. Podobne rozumowanie można przeprowadzić dla K_{pz} .

1.4 Optimum technologiczne

Z optimum technologicznym mamy do czynienia gdy $K_k = K_{pc}$. Gdy koszty krańcowe dalej rosną, dokładanie nowych elementów powoduje powiększenie kosztów przeciętnych poza minimum.

1.5 Optimum ekonomiczne

W modelu konkurencji doskonałej produkt ma pewną ustaloną cenę C . Utarg wyraża się równaniem $U = CQ$. Optimum ekonomiczne jest w punkcie $U_k = K_k$,

gdzie U_k jest *utargiem* krańcowym. Poza tą granicą, zwiększanie produkcji powoduje zmniejszanie średniego utargu.

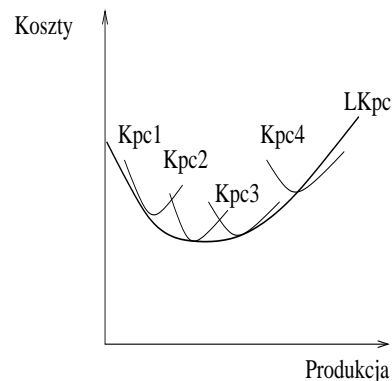
Można tu zdefiniować zysk jako $Z=U-K=Q(C-K_{pc})$

Jeśli wszystkie z nieskończenie wielu firm zaczną zwiększać produkcję do optimum ekonomicznego, spowoduje to wzrost podaży i spadek ceny. Po osiągnięciu równowagi, optimum ekonomiczne staje się tożsame z technicznym.

Optimum ekonomiczne może niekiedy być poniżej optimum technicznego i wówczas produkcja (w danych warunkach produkcji) jest nieopłacalna. Wyróżnia się tu sytuację gdy optimum ekonomiczne znajduje się poniżej przecięcia K_k z K_{pc} (wówczas możliwe jest pokrycie kosztów zmiennych i części-niezależnych od produkcji–kosztów stałych) oraz sytuację gdy optimum jest poniżej przecięcia K_k z K_{pz} (wówczas produkcja prowadzi do bankructwa).

1.6 Długookresowe koszty przeciętne

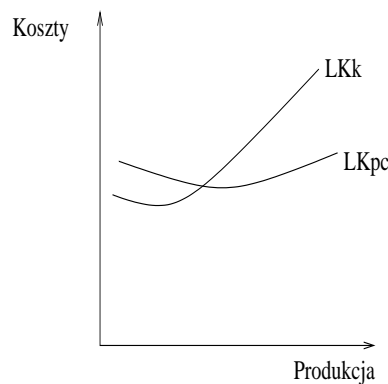
W tym zagadnieniu rozważa się ekspansję przedsiębiorstwa z czasem. W miarę rozwoju przedsiębiorstwa, instaluje ono nowe technologie, zatrudnia specjalistów i minimalny poziom kosztów przeciętnych zaczyna się obniżać. Trwa to do momentu przekroczenia pewnej masy krytycznej, gdzie zaczyna przeszkadzać biurokracja. Wówczas minimum kosztów przeciętnych zaczyna znów rosnać i przedsiębiorstwo wchodzi w zakres *dysekononii*. Na produkcję w tym zakresie pozwolić mogą sobie tylko *monopoliści*.



Rysunek 2: Długoterminowe koszty przeciętne LKpc.

2 Długookresowe koszty wytwarzania w konkurencji doskonałej

Jeżeli mamy konkurencję doskonałą identycznych przedsiębiorstw, produkujących tyle samo produktu Q , to zmiany ilości produktu wiążą się ze zmianami ilości przedsiębiorstw. Zmiany ilości przedsiębiorstw wpływają z kolei na podaż, a więc regulują cenę. Jeżeli zmienia się cena towaru, przy niezmiennych kosztach produkcji zmieniają się koszty krańcowe. Wobec tego można stworzyć wykres długoterminowych kosztów krańcowych i przeciętnych, gdzie LKk oznacza *długookresową krzywą podaży produkcji* (długookresowe koszty krańcowe).



Rysunek 3: Długoterminowe koszty przeciętne LKpc i LKk.

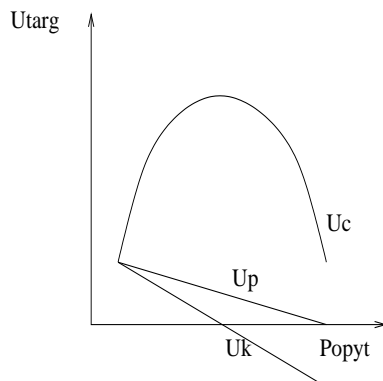
3 Optimum ekonomiczne w konkurencji doskonałej przy niejednakowych przedsiębiorstwach

Jeśli na rynku występują przedsiębiorstwa, produkujące przy niższych i wyższych kosztach, to przedsiębiorstwa o najniższych kosztach produkcji mogą produkować według swego optimum ekonomicznego. Niestety, wraz z produkcją, te przedsiębiorstwa prowadzą do obniżenia ceny i eliminują długoterminowo przedsiębiorstwa kosztowne, dochodząc do zysku normalnego.

W ten sposób, wzrost cen zachęca do wchodzenia przedsiębiorców w branżę, a spadek wymusza wycofywanie się nieprzystosowanych.

4 Zyski w monopolu

Monopolista sam ustanawia cenę i poprzez nią reguluje popyt, nie przejmując się konkurencją. Krzywa utargów wygląda następująco:



Rysunek 4: Krzywe utargów monopolu.

Widać, że U_p (przeciętny) jest po prostu krzywą popytu. U_k zmienia się od ceny wyjściowej do ceny przy której przestaje się opłacać produkcja (U_p staje się równe zero).

Maksymalny zysk osiągnąć jest gdy U_k przecina K_k , tzn. zwiększono produkcję do takiego poziomu, że jej dalsze zwiększanie powoduje produkowanie nowych jednostek towaru z kosztem większym od utargu za niego otrzymanego (musiałby do tego dopłacać).

Przecięcie U_k i K_k następuje jednak dla mniejszej produkcji niż przecięcie K_k i K_{pc} ! Wobec tego *monopol produkuje mniej i drożej niż system konkurencji!*

5 Różnicowanie cen w monopolu

Jeśli monopol ustanawia pewną cenę, odpowiada jej określony popyt. Jeżeli cena jest powyżej kosztów krańcowych przy istniejącym popycie, to istnieje możliwość dodatkowego zarobku przez monopol. Gdyby obniżył cenę, popyt mógłby wzrosnąć w prawo w kierunku przecięcia K_k i K_{pc} . Jednak wówczas utarg się zmniejszy przez mniejszą cenę.

Problem można ominąć, zmniejszając cenę dla niewielkiej grupy wybrańców. Oni wówczas wypełnią produkcję do maksimum możliwości.

Granicą różnicowania ceny jest zrównanie ceny z kosztami krańcowymi. Przy takim zróżnicowaniu, krzywa U_k pokrywa się z krzywą popytu.

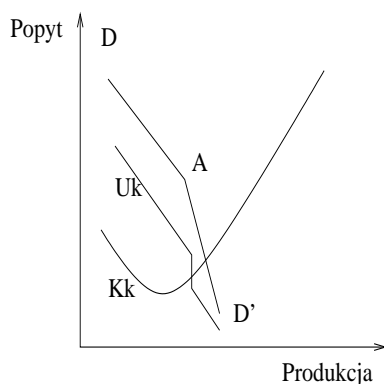
6 Wpływ kosztów i popytu na produkcję monopolu

Jeśli w monopolu zwiększają się koszty, krzywa Kk ulega podwyższeniu i poziom produkcji ustala się na mniejszym poziomie optimum ekonomicznego.

Jeśli zwiększy się popyt na monopolowy produkt, zwiększa się automatycznie jego cena, gdyż Uk jest w monopolu krzywą popytu, a punktem wyjścia jest właśnie poziom ceny.

7 Złamana krzywa popytu oligopolu

Oligopol składa się z kilku współpracujących przedsiębiorstw. Krzywa popytu, gdy współpracują one ze sobą byłaby taka jak w monopolu. Gdy jednak nie mają pełnej informacji, krzywa ulega załamaniu. Zwiększanie ceny powoduje bowiem odpływ klientów do konkurentów, a nie tylko zwykły odpływ z prawa popytu. Zmniejszanie ceny z kolei daje tak dramatycznych efektów i krzywa ma inne nachylenie.



Rysunek 5: Złamana krzywa popytu oligopolu.

Stąd oligopolom nie opłaca się podwyższać ceny, bo zostaną wyparci z rynku. Jeśli z kolei obniżą cenę, stracą elastyczność popytu. Stąd ceny obniża z reguły tzw. *lider cenowy* oligopolu. Wzrost cen zdarza się w oligopolu tylko przy wzroście kosztów produkcji u wszystkich.

Ciekawy jest też kształt krzywej utargu oligopolu. Oligopol jest pewną całością, wobec tego zmieniając proporcje udziałów w produkcji oligopolistów, produkujących z różnymi kosztami własnymi, w pewnym zakresie popytu można zachować stały utarg.

8 Konkurencja niedoskonała

W konkurencji niedoskonałej konsument nie zawsze zna cenę towaru. Producent wyrabia zaufanie za pomocą znaku fabrycznego. Aby ściągać klientów z innych rynków, musi obniżyć ceny w większym stopniu niż wynika z założeń konkurencji doskonałej, bo musi przewyciężyć przywiązanie, itd.

Rynek niedoskonały może występować w trzech formach

1. monopolu absolutnego (monopolu naturalnego gdy celowe jest jego utrzymywanie, np. w gazociągach),
2. oligopolu (koncerny samochodowe, gdzie trudno wejść z powodów technologicznych)
3. konkurencji monopolistycznej (produkty są zróżnicowane i mają bliskie substytuty, wejście na rynek może być łatwe—wówczas mamy do czynienia z *rynkiem kontestowalnym*)